

Greenways del Torrente Morla

Accesso stradale da Bergamo:

Bergamo, piazzale del Lazzaretto km. 0

Inizio escursione:

Parcheggio del piazzale vicino al Lazzaretto (260 m.)

Tempo di percorrenza:

2^h (a/r)

Dislivello:

Percorso pianeggiante.

Difficoltà:

AT     per alcuni tratti, escluso lo sterrato.

Periodo consigliato:

Tutto l'anno.

Acqua sul percorso:

SI

Posto di ristoro:

NO

Informazioni:

Sede del Parco Regionale dei Colli di Bergamo, Tel: 035 4530400

Carta topografica:

Carta dei sentieri, Parco dei Colli di Bergamo, Scala 1: 15.000 IGM F. ° 33 III S.E. Bergamo

Coordinate geografiche:

45,7174° N, 9,6628° E

Il torrente Morla, dal Canto Alto dove nasce, scorre nella valle di Baderem e, superati i paesi di Sorisole e Ponteranica, attraversa la città di Bergamo per poi perdersi nella pianura diramandosi in vari canali d'irrigazione fra i paesi di Comun Nuovo e Spirano.

Il percorso ciclopedonale "Greenways", partendo da Valtesse (zona Campo Utili) risale il torrente fino alla frazione Ramera, nel comune di Ponteranica.

È un itinerario che permette di avvicinarsi ai Colli di Bergamo dal lato Nord-Est e di scoprire, con un percorso nuovo, aspetti poco conosciuti di questa parte della città.

Il percorso è facile, tutto asfaltato, adatto anche per l'accompagnamento dei disabili in carrozzella. Diviso in tre tratti, consente di entrare ed uscire in corrispondenza con diverse strade comunali.

Dalla Via Baioni, di fronte al N. civico 19 (parcheggio nelle vicinanze), si accede al percorso e, dopo circa 200 metri, si attraversa un primo ponte in legno che porta sulla riva destra orografica del torrente. Da qui il tragitto si snoda tra boschi e prati costeggiando il torrente Morla; sulla sinistra si offrono alla vista nella loro imponenza gli spalti del complesso di S. Agostino e le mura della Città Alta.

Dopo 500 metri si lascia a destra un ponticello in cemento e si continua fino al punto in cui si trovano panchine e fontanella d'acqua, (1300 m. dalla partenza; circa 40').

Procedendo a sinistra, si percorre la Via Maironi da Ponte e, dopo 100 m., ci si immette sul secondo tratto che, all'inizio, scorre parallelo alla Via Valverde.

Percorsi circa 650 m., si svolta a destra per attraversare un secondo ponte in legno; poco dopo, un terzo ponte ci riporta sulla destra orografica del torrente che viene costeggiato fino all'incrocio con la Via Valverde. Qui termina il secondo tratto, (1200 m. circa 35').

Si segue a destra la Via Valverde per 170 metri, quindi la si abbandona per iniziare l'ultimo tratto che si sviluppa sempre tra prati e campi coltivati in vista dei colli.

Dopo circa 600 metri, superata una passerella in legno, una breve discesa porta sulla Via Castagneta dove termina l'ultimo tratto (800 m. circa 25').

Svoltando a destra si arriva all'incrocio con la provinciale 470 della Valle Brembana.

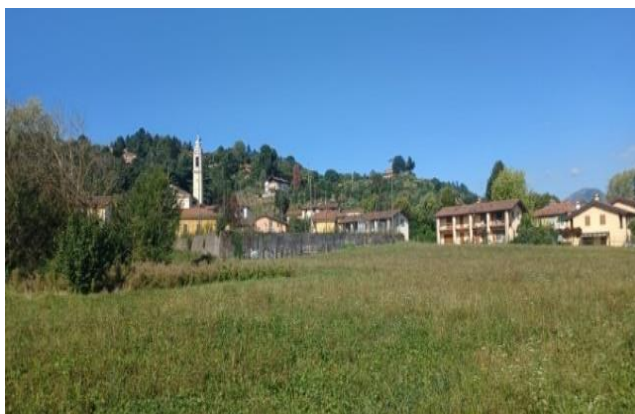
A sinistra, poco più avanti in Via Valmarina 3, c'è la sede del Parco Regionale dei Colli di Bergamo.



Partiamo dal parcheggio del piazzale del Lazzaretto.



Ci inseriamo sulla pista ciclabile.



Raggiungiamo la parrocchia di Valverde.



In prossimità dell'area riservata ai cani termina il primo tratto della pista ciclabile.



Girando a sinistra e attraversando la strada, raggiungiamo poco dopo l'inizio della pista sulla destra.



Dopo aver percorso il tratto sempre pianeggiante ecco il ponte che supera sulla destra il torrente Morla.



Superato il ponte proseguiamo a sinistra.



Poco più avanti eccoci ad un bivio con una piccola cappella.



Imboccando la sinistra saliremo su di un ponte per superare nuovamente il Morla.



Al termine di questo tratto raggiungiamo una fontanella.



Ci inoltriamo sulla strada che congiunge l'altro pezzo di ciclabile che porta verso via Castagneta.



Ci incamminiamo in leggera salita.



Superiamo ora una passerella in legno fino a via Castagneta.



Alla fine della ciclabile giriamo a sinistra.



Percorsa un po' di via Castagneta riprendiamo la ciclabile girando a destra.



Costeggiamo la sede del Parco dei Colli.



Arrivati al bivio teniamo la sinistra, la strada asfaltata si fa un po' ripida.



Attraversata via delle Primule riprendiamo la ciclabile verso Ponteranica.



Il nostro percorso continua e svoltiamo a sinistra su strada asfaltata.



Da asfaltato, per un breve tratto il percorso si fa sterrato.



Raggiungiamo l'imbocco della galleria.



L'uscita della galleria ci porta al parcheggio della stazione ferroviaria di Ponteranica.



Stazione ferroviaria di Ponteranica



Continuiamo il percorso sul sedime della ferrovia.



Arriviamo sulla strada principale, che ci porterà a Bergamo, girando a destra in via Valbona.



Arrivati al bivio attraversiamo la strada e, girando leggermente a sinistra andiamo in via Matteotti.



Accostiamo il parco giochi fino ad arrivare in via Raboni.



Allo stop continuiamo sulla strada asfaltata attraversando un incrocio e continuando dritti.



Proseguiamo mantenendo la destra.



Il sentiero sterrato ci fa raggiungere via Crocefisso su strada asfaltata.



Superiamo il parcheggio che conduce al sentiero tracciato al di sotto della superstrada Fabriciano.



In via Crocefisso svoltiamo a destra, camminando sul marciapiede, fino ad arrivare all'incrocio con via Bravi.



Ci inoltriamo nel sottopassaggio verso la chiesa di via Crocefisso.



Il piccolo santuario



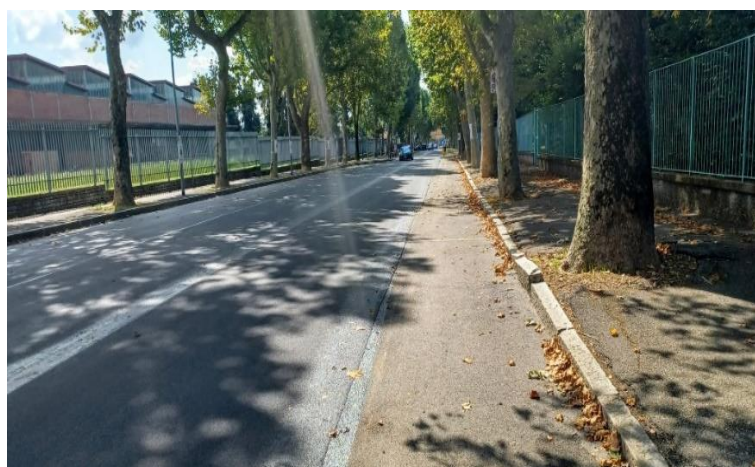
Attraversiamo e a sinistra camminiamo lungo via Bravi, la stradina interna è poco frequentata dagli automezzi.



Attraversiamo la via Pescaria per proseguire su via Angelini.

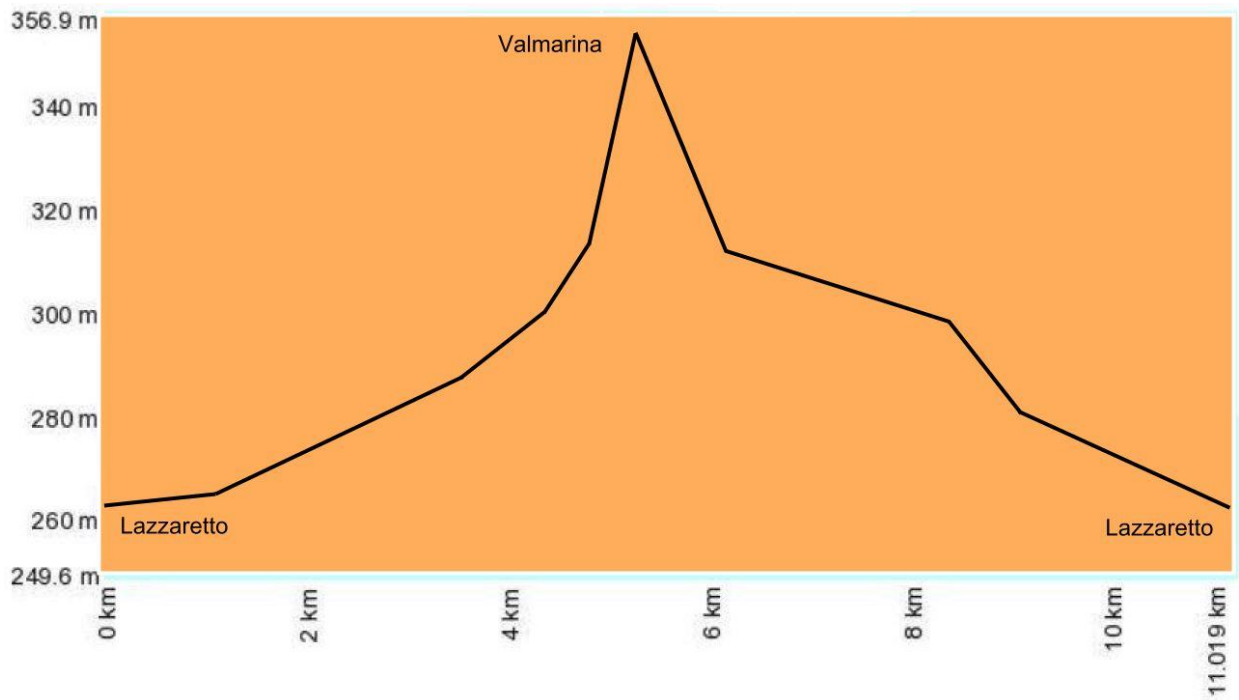


In fondo a via Angelini continuiamo a sinistra in via Pinetti.



Proseguiamo lungo il viale che ci riporterà al punto di partenza in piazzale del Lazzaretto al parcheggio. Parcheggio... Meglio non farlo al sabato mattina perché è zona di mercato.

Altimetria



Mappa del percorso

